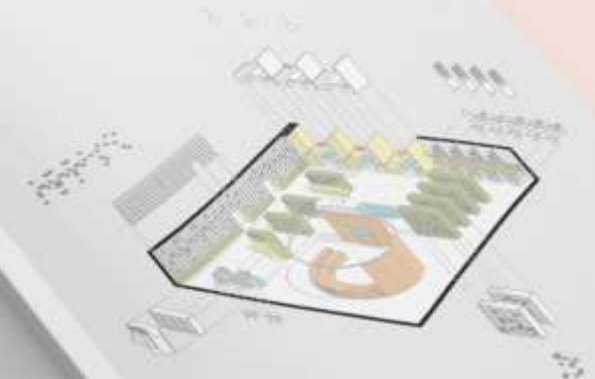


КОНСТРУКТОР

ПРОЕКТИРОВАНИЕ СРЕДСТВ ЧИСТЫХ ВОДОСНАБЖЕНИЯ

ВВЕДЕНИЕ
1. ОБЩИЕ ПОЛОЖЕНИЯ
2. ТЕХНИЧЕСКИЕ ТРЕБОВАНИЯ
3. ТЕХНИЧЕСКОЕ РЕШЕНИЕ
4. ТЕХНИЧЕСКОЕ ЗАДАНИЕ
5. ТЕХНИЧЕСКОЕ ПРОЕКТИРОВАНИЕ
6. ТЕХНИЧЕСКОЕ ЗАДАНИЕ НА ПОДГОТОВКУ
7. ТЕХНИЧЕСКОЕ ЗАДАНИЕ НА ПОДГОТОВКУ
8. ТЕХНИЧЕСКОЕ ЗАДАНИЕ НА ПОДГОТОВКУ
9. ТЕХНИЧЕСКОЕ ЗАДАНИЕ НА ПОДГОТОВКУ
10. ТЕХНИЧЕСКОЕ ЗАДАНИЕ НА ПОДГОТОВКУ



Что такое Конструктор?



БИБЛИОТЕКА
НОВОГО
ПОКОЛЕНИЯ

Для кого он?

**Руководители
и сотрудники библиотек**

Местная администрация

Архитекторы-дизайнеры

Читатели



Как им пользоваться?

1. Прочитать
2. Распечатать чек-лист
3. Двигаться по шагам, возвращаясь к тексту (делать пометки / ставить закладки)



Часть 1

ОСНОВНЫЕ ПОДХОДЫ В ДИЗАЙНЕ БИБЛИОТЕЧНЫХ ПРОСТРАНСТВ

Пространство библиотеки рассматривается как единый организм – анализируем его исходное состояние, перспективы, выбор пути развития и методы преобразования.

МАСТЕР-ПЛАН

ДОСКОНАЧАТЬ

ПОСХОДИ

ОСОБЕННОСТИ

УНИВЕРСАЛЬНОСТЬ

УДПЛЯЮЩАЯ

1 | МАСТЕР-ПЛАН, ИЛИ СТРАТЕГИЧЕСКИЙ ПЛАН РАЗВИТИЯ

Обычно создание мастер-плана проводится в масштабе градостроительства: при проектировании района, квартала, территории. Мастер-план – это базовая карта, по которой в дальнейшем будет строиться развитие библиотеки. И в результате реализации проекта эта базовая карта или стратегия останется неизменной.

При работе над мастер-планом преобразования собирается информация о фактической ситуации (функционал, значимость, роль в местном сообществе, посетители и т. д.) и формулируются варианты сценариев развития в отклики каждого направления. В результате обсуждения варианты всеми заинтересованными группами участников выбираются один сценарий или стратегия, которая ложится в основу технико-экономического задания и концепции дизайна.

ЧТО ЗА ПРОСТРАНСТВО МЫ СОЗДАЕМ ?

8

Обозначены моменты, на которые обязательно нужно обратить внимание, независимо от размера и профиля библиотеки.

Гибкое использование во времени

Зоны, активированные утром и днем, чередуются и пересекаются с зонами, активированными по вечерам. – пространство остается живым на протяжении всего дня.

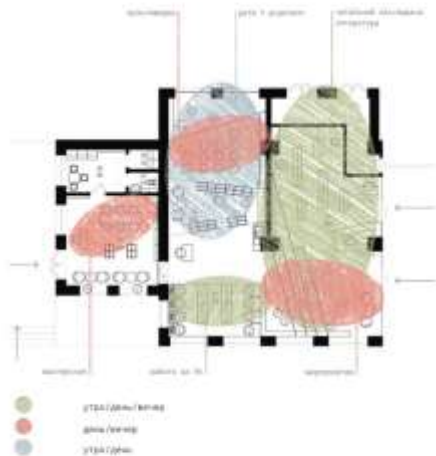


Рис. 2. Схема использования зон в разное время суток

Технически адаптированное пространство

Помимо галереи ИТ-IT, массивные точки подвешивания и питания, продуманные сценарии работы систем мультимедиа – определенное количество площадок для демонстрации видеоматериалов, обеспечение технического оснащения для реализации различных медиаоснаждений.

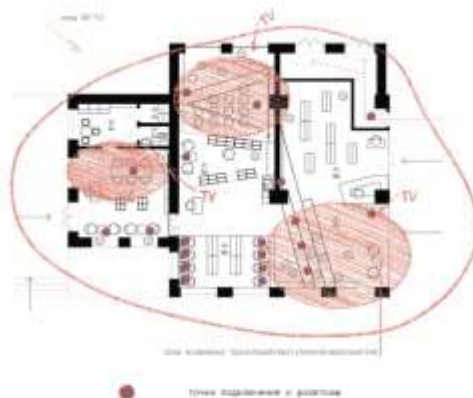


Рис. 3. Схема размещения электротехники

Часть 2

РУКОВОДСТВО ПО ПРОЕКТИРОВАНИЮ БИБЛИОТЕК

Описание процесса преобразования библиотечного пространства доступно и по шагам.

Весь процесс дорожной карты по созданию библиотечного пространства можно разбить на следующие этапы:

АНАЛИЗ

ВЗАИМОДЕЙСТВИЕ

ФОРМУЛИРОВКА

ПРОЕКТИРОВАНИЕ

ПЛАНИРОВАНИЕ И РЕАЛИЗАЦИЯ

МОНИТОРИНГ И ОБРАТНАЯ СВЯЗЬ

АДАПТАЦИЯ

АНАЛИЗ

Прежде чем начинать изменение пространства, нужно понимать, с чего оно начинается и как функционирует. На этапе анализа происходит очень важная часть проектной работы по сбору данных об объекте: историческая справка, фотофиксация интерьера и снаружи, анализ существующих бытовых условий, объема фонда и документов, составление обзора плана, определение конструктивных особенностей, составление инженерной сетки. Анализ исходной ситуации

следует начинать приблизительно за 2 месяца до предполагаемого начала проектирования, чтобы успеть посмотреть все стороны объекта будущего преобразования: правовое, материальное, содержательное, социальное, художественное.

Подготовка исторической справки (прошлое библиотеки) – текста, содержащего основную информацию о создании учреждения, этапах его развития и преобразования, с указанием дат, ключевых людей и значительных фактов в истории библиотеки. В процессе подготовки исторической справки также могут обнаружиться интересные факты, которые станут источниками вдохновения для будущего образа библиотеки. Также историческая справка поможет архитектору-дизайнеру лучше понять объект проектирования, увидеть свое прошлое конкретной библиотеки, ее историю, чтобы в дальнейшем сформировать базу для качественного осмысления будущего преобразования.



Рис. 8. Интерьеры библиотеки на Волжском в Астрахани

Пояснение целей и содержания каждого шага – для понимания процесса всеми участниками.

ВЗАИМОДЕЙСТВИЕ

Следующий этап – получение обратной связи от целевой аудитории для перехода к формированию образа будущей библиотеки. Результат этапа взаимодействия – максимум отзывов на основной вопрос: «Какой должна стать наша библиотека?» На данном этапе не важно, насколько релеванты все высказанные пожелания, важно получить «диалог», услышать и зафиксировать запросы, идеи, проблемы, задачи и возможности. Выявляем максимум нерешенных вопросов о будущем своей библиотеки.

КАКИМИ ОБРАЗОМ
ВЫ ИСПОЛЮЕТЕ СВОЕ
ОБЩЕНИЕ С
ЧИТАТЕЛЯМИ?

Есть ли у вас какие-либо
идеи по развитию
библиотеки?

Что вы считаете самым
важным для читателей?

Начиная общение с читателями в процессе подготовки к проектированию, важно помнить, что главной целью этого общения – лучше узнать своих читателей. Чем больше вы будете знать о них, тем легче будет сделать библиотеку интересной, нужной и важной.

В процессе сбора информации можно условно задать два направления: выявление проблем и определение пожеланий. Вопрос «насколько текущее пространство библиотеки отвечает современным запросам?» в равной степени адресован как сотрудникам, так и пользователям. Обсудить плюсы текущей ситуации – первый шаг. Если же время необходимо переориентировать и положительные качества, которые хочется сохранить.

Сбор пожеланий, идей, запросов – ответственный этап процесса. Для максимального вовлечения читателей в диалог можно проводить ознакомительные встречи, рассказывать об опыте других библиотек, обсуждать варианты будущего проекта. Примеры интервалов, организованных дискуссий – наиболее эффективные форматы взаимодействия, «+» и «-» подрабатывают идею непосредственного общения, стимулируют и неформальному и открытому высказыванию мнений. Примеры вопросов для интервалов и дискуссий вы можете найти на с. 107.

Анкетирование – также удобный формат взаимодействия с читателями, который позволяет охватить максимально широкую аудиторию. Вопросы анкеты должны быть содержательными и давать возможность развернутого ответа, так же как и интервью, чтобы избежать формальных ответов. Пример анкеты для читателей на с. 104. Анкетирование сотрудников нужно для фиксации профессионального мнения каждого работника библиотеки, учета как сильных идей, так и практического опыта.

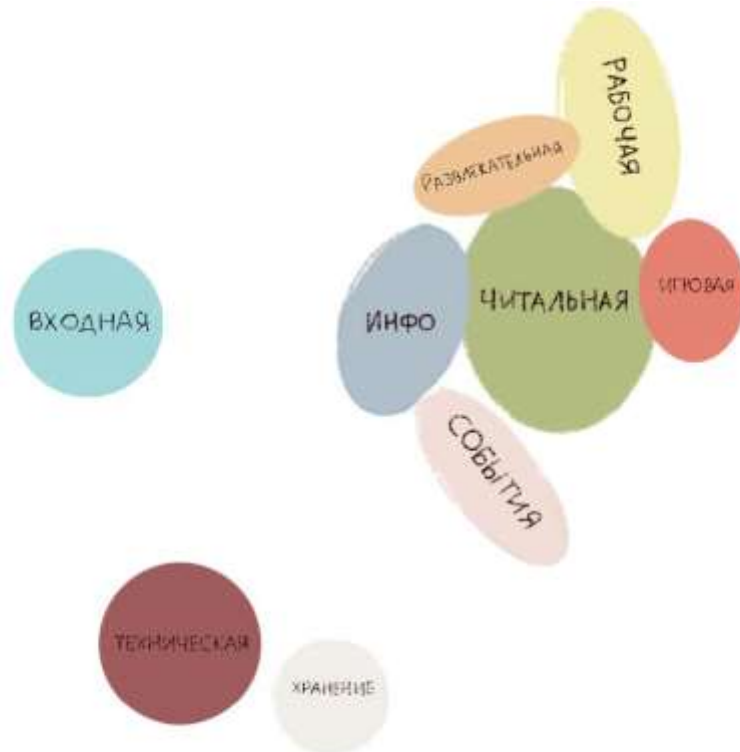
Результаты анкетирования заносите в единые таблицы и группируйте материалы для формулировки вариантов стратегии развития библиотеки (см. с. 106).

Часть 3

КОНСТРУКТОР ПРОСТРАНСТВЕННЫХ РЕШЕНИЙ

Пособие по сборке пространства библиотеки.

Базовые принципы, которые могут и должны быть развиты и адаптированы для каждой конкретной библиотеки.



Описание содержания каждого функционального блока с примерами организации зон (разного масштаба), которые его формируют.

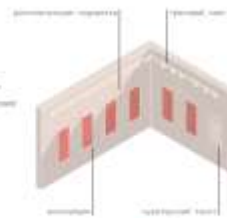
2 | СОБЫТИЙНЫЙ БЛОК

Выставочная зона. Специальная зона для проведения выставок, трансляции мультимедиа-контента, в том числе интерактивных материалов, предполагает максимальное оснащение розничным мультимедийным и выставочным оборудованием.

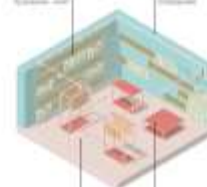
Событийная площадка. Зона предполагает объединение в себе функций игровой площадки, рекреационной точки и места представления. Площадка должна быть оснащена оборудованной сценой или сценической зоной для подготовленных выступлений и шоу-программ. Здесь же должны размещаться места для зрителей, в том числе выделенные или складные.

ВЫСТАВОЧНАЯ ЗОНА

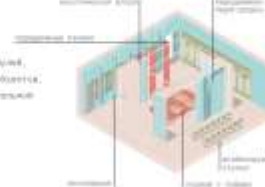
Примеры организации выставочной зоны для экспонирования выставочных работ, фотографий



Центральная выставочная зона, оснащенная с помощью колонны и светильников розничным оборудованием выставки

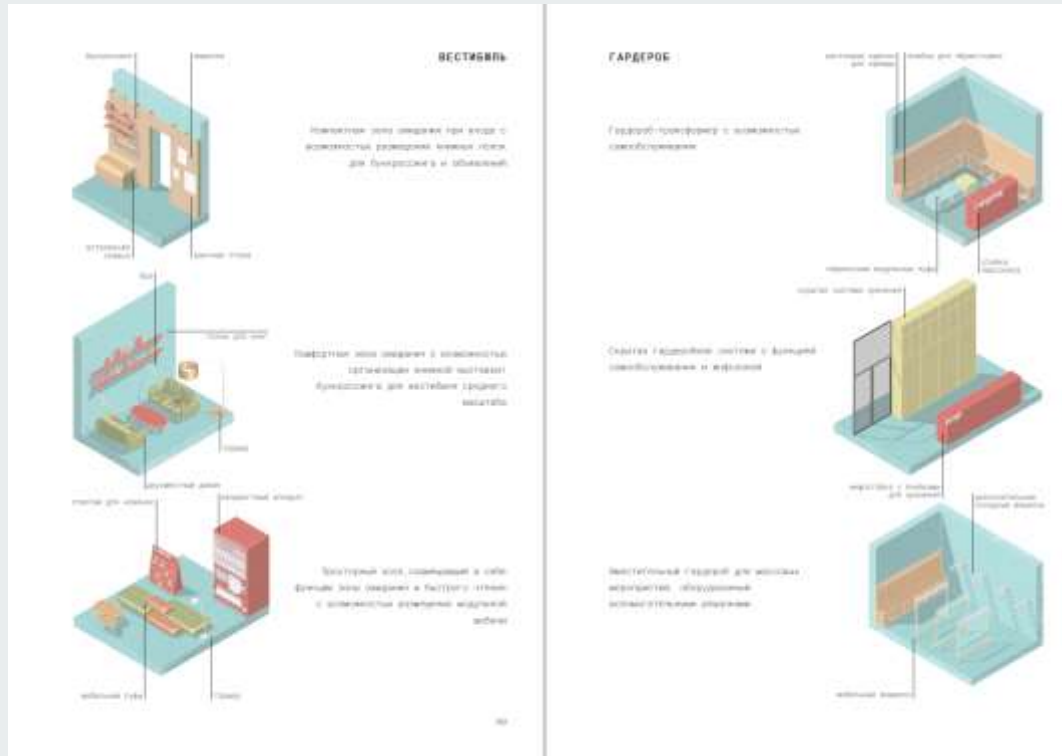


Расширенная выставочная зона-купе, с размещением интерактивных объектов, площадок для общения и консультаций посетителей

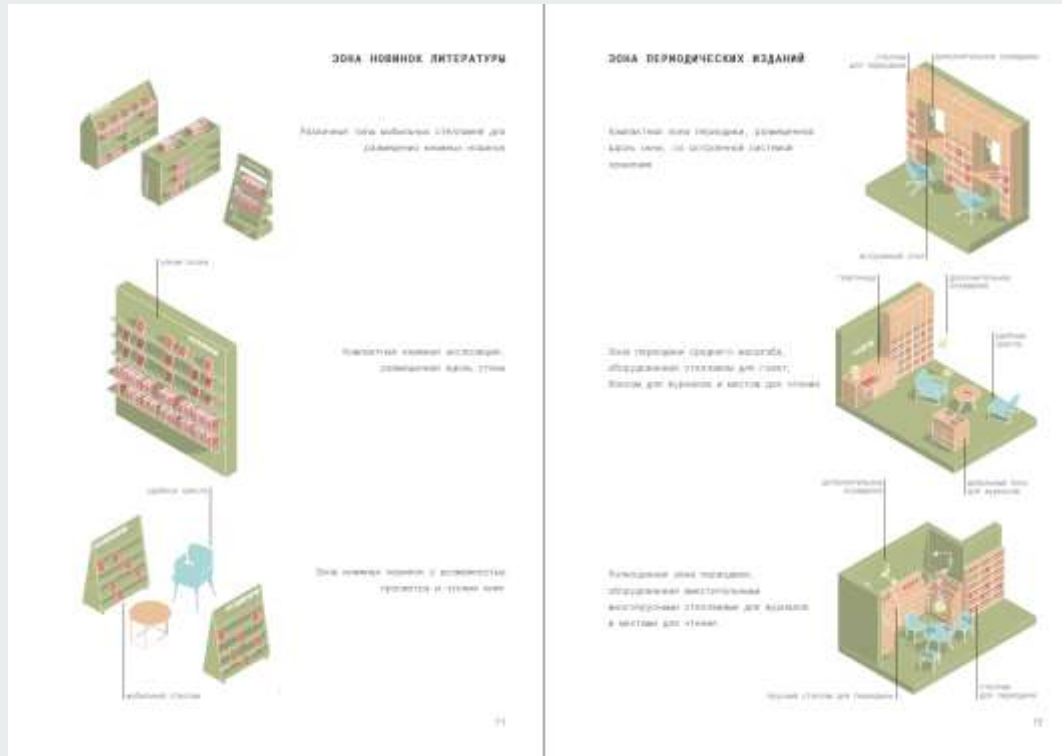


Типы организации зон даны для примера: можно выбрать подходящие элементы и скомбинировать по-своему.

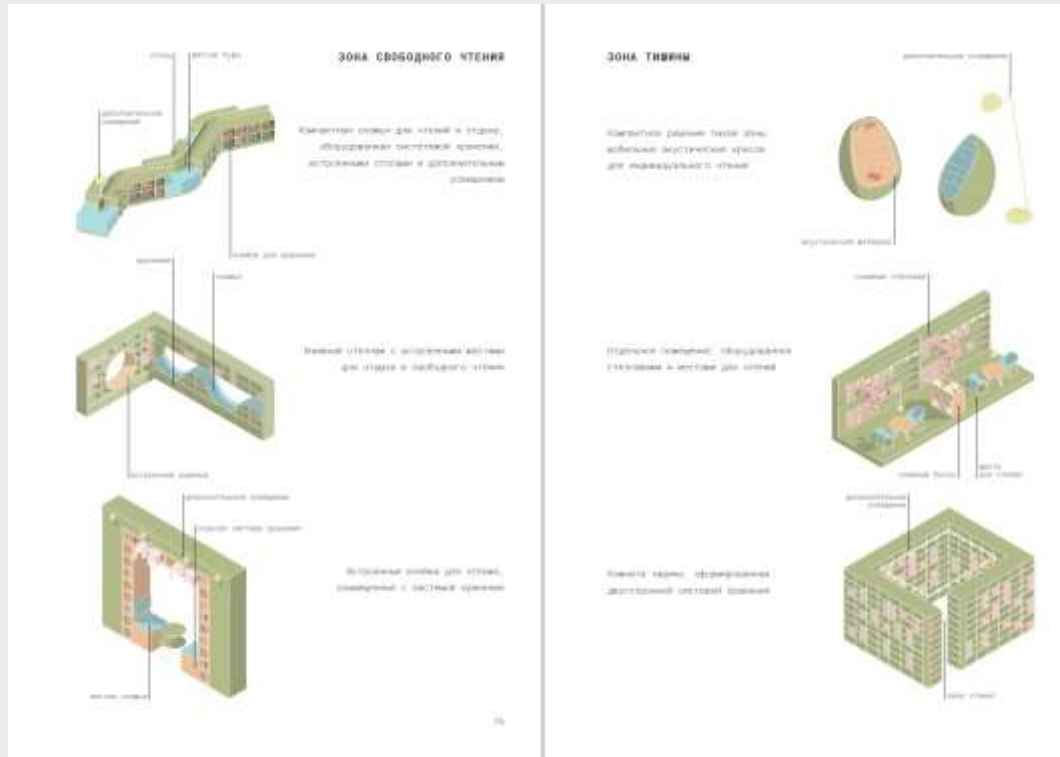
Входной блок: примеры организации вестибюля и гардероба.



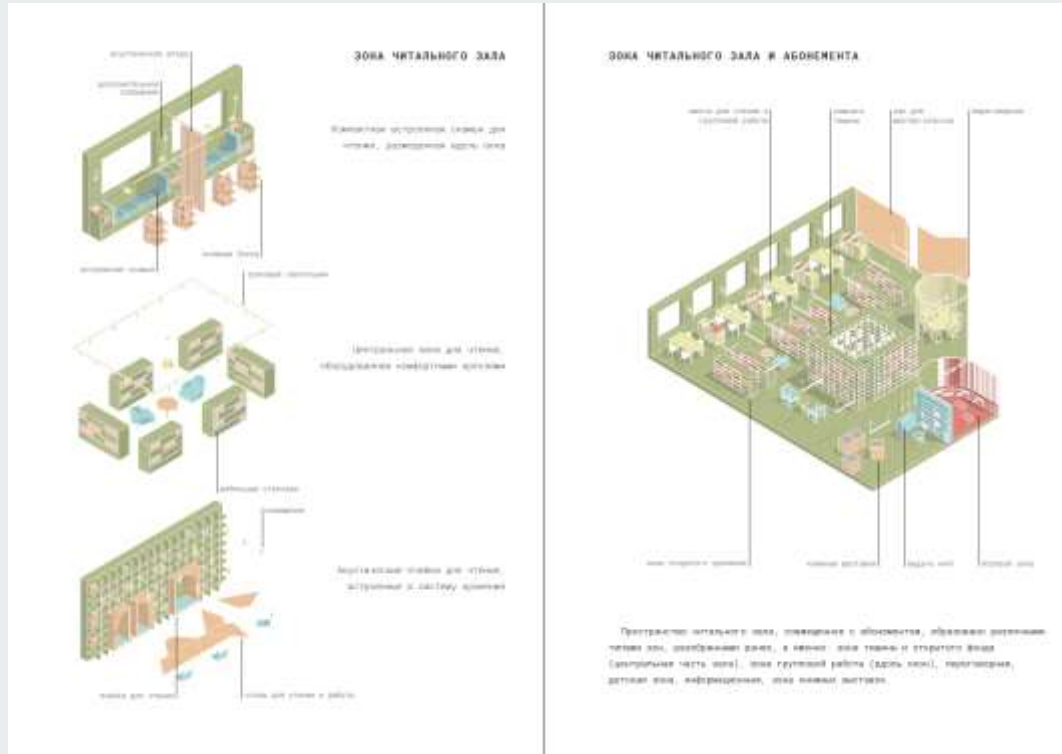
Читальный блок: примеры организации зоны новинок и периодических изданий.



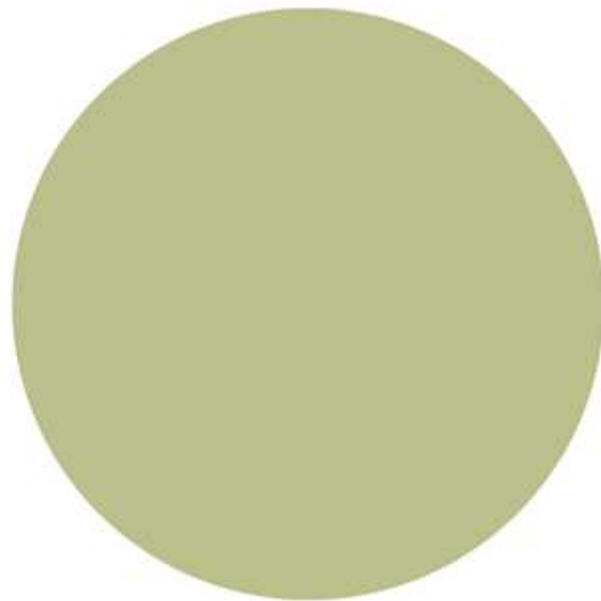
Читальный блок: примеры организации зоны свободного чтения и зоны тишины.



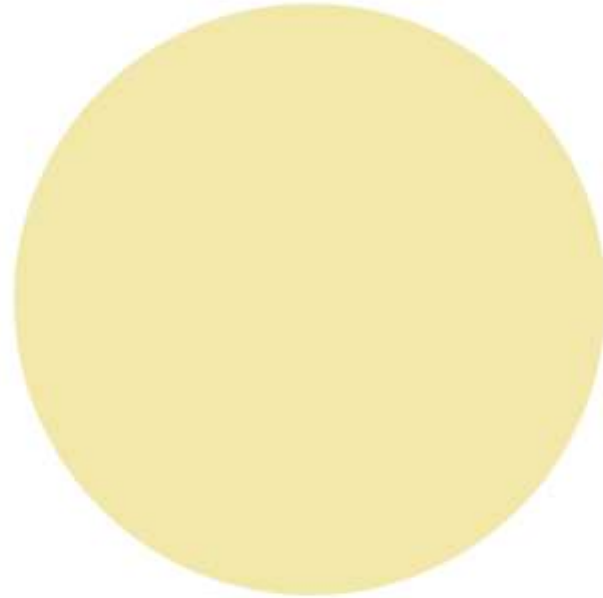
Выбор составляющих элементов для блока зависит от масштаба пространства, планировки помещения и запланированного функционала.



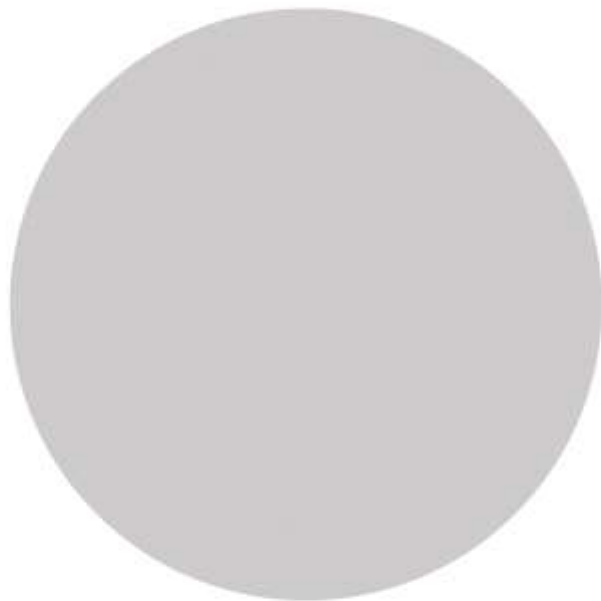
Пример сборки читального блока: читальный зал с абонементом и детской зоной.



Пример сборки рабочего блока: коворкинг с зоной размещения журналов.



Пример сборки служебной части технического блока: офис с переговорной зоной и стеллажами.



Технический блок: переоборудование сан. узлов для удобства МГН.

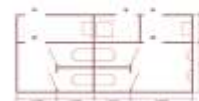
7 | ТЕХНИЧЕСКИЙ БЛОК

Зона санитарных узлов должна быть обеспечена всеми необходимыми гигиеническими средствами для комфортного пребывания, а также оснащена оборудованием под нужды МГН.

Зона служебных помещений предназначена для персонала библиотеки. Включает помещения отдыха, работы, кабинет руководителя. Также в данной зоне должны быть места для хранения книг и инвентаря.

Зона технических помещений. Пространство, предназначенное для размещения систем вентиляции, кондиционирования и прочих инженерных сетей.

САНИТАРНЫЕ УЗЛЫ



Пример планировки санузла с учетом санитарных норм и удобства пользования

Обычно планировочные решения санузлов зависят от вида и количества устанавливаемых и их санитарно-технических параметров их близкородство с другими помещениями, включая места для определенного пользования и от типа пользователей.



Альтернативное решение для санузла с учетом санитарных норм и удобства пользования



Варианты планировки санузлов с учетом санитарных норм и удобства пользования



Количество санитарного оборудования рассчитывается для общего санузла:

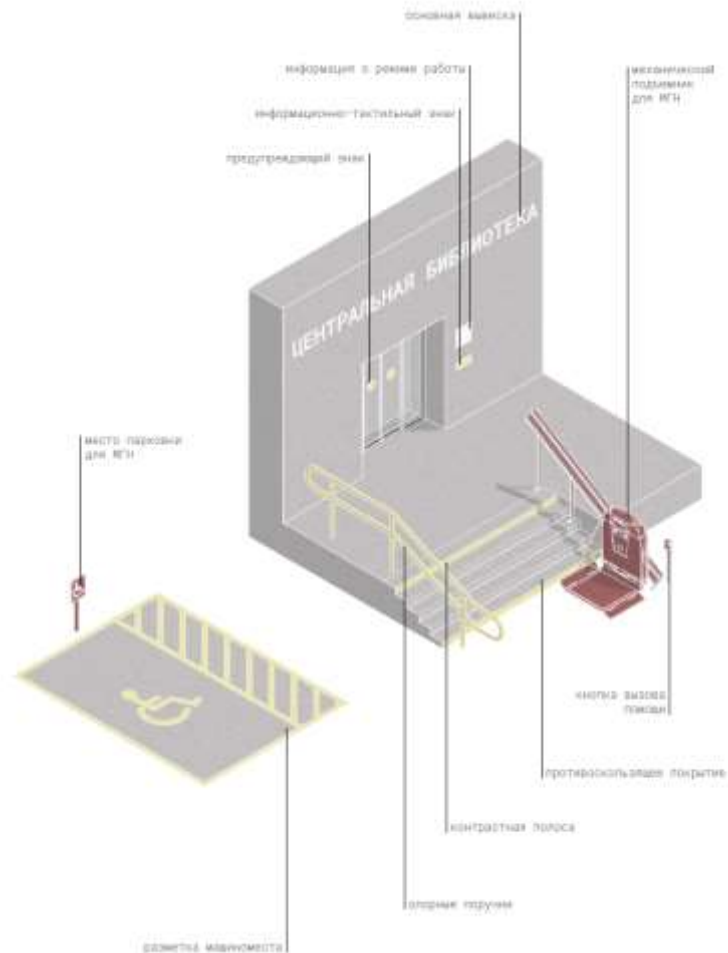
- + 1 унитаз на 60 чел. [муж.]
- + 1 унитаз на 30 чел. [жен.]
- Для сотрудников:
- + 1 унитаз на 20-30 чел. [муж.]
- + 1 унитаз на 10 чел. [жен.]

Пример планировки санузла с учетом санитарных норм и удобства пользования

Навигационная графика

1 уровень:

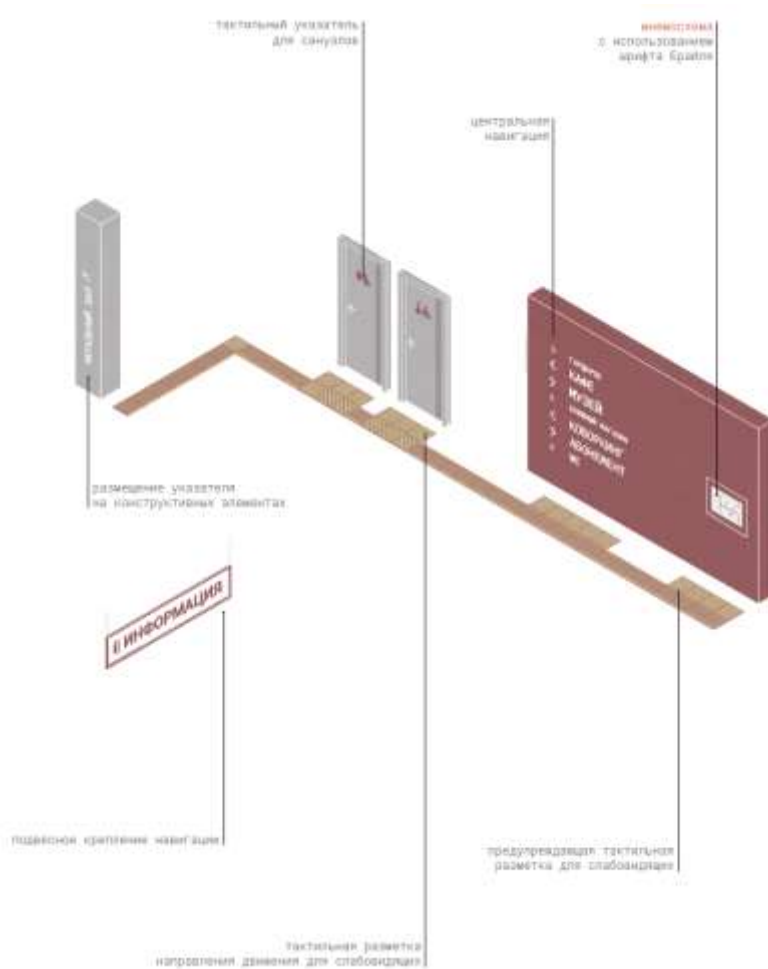
ознакомительная информация на крыльце библиотеки / в зоне входа снаружи здания.



Навигационная графика

2 уровень:

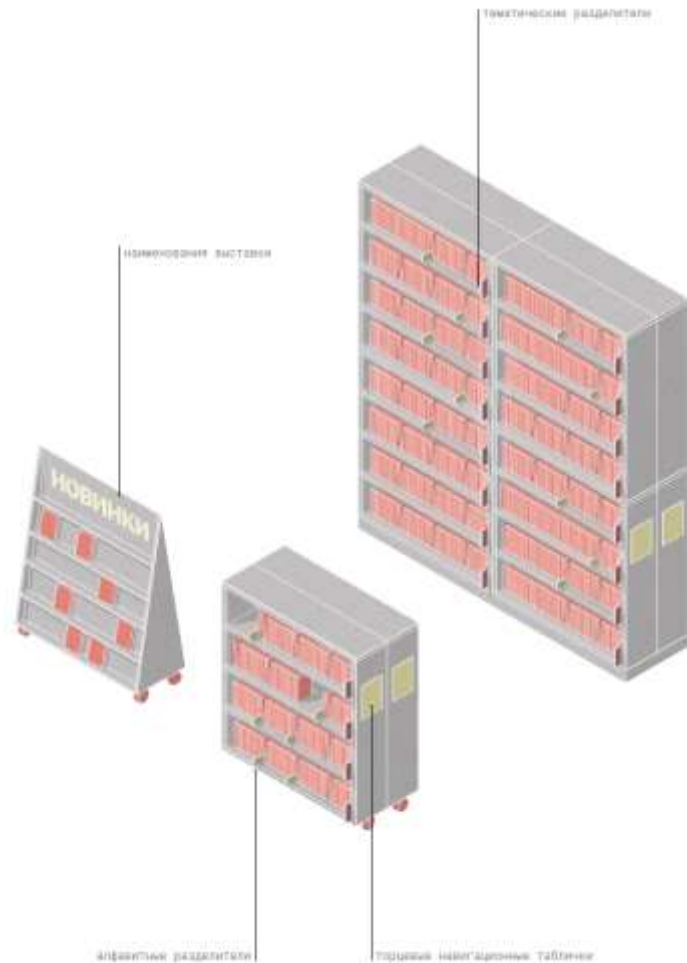
использование интерьерных поверхностей
для легкой ориентации посетителя
в пространстве библиотеки.



Навигационная графика

3 уровень:

наглядные указатели на стеллажах
– информация о литературе.



Часть 4

ОШИБКИ И ПОЛЕЗНЫЕ СОВЕТЫ

Самые распространенные ошибки – перечень для самопроверки

5 | ПРОДУМЫВАЙТЕ СЦЕНАРИИ ОСВЕЩЕНИЯ

Как известно, для каждого вида деятельности требуется свой сценарий освещения. Соответственно, современное многофункциональное помещение требует устройства нескольких видов источников света. Например, холл библиотеки, в котором разместится выставка графических работ, зона ресепшен и зона отдыха подразумевает устройство 4 групп света: общий свет, подсветка графика (направленные софиты), скрытый светильник над ресепшем и бра (или торшер) в зоне ожидания. Выделение всех или только 2-3 из этих групп светильников и разное время суток образует разные сценарии освещения (рис. 22-24).

- все светильники включены – вечернее многообразие мероприятий;
- включен свет над рисунками, подсветка картин и торшер – спокойный будний вечер, родители ожидают детей с занятий и общаются, рассматривает выставку графики;
- включена только подсветка картин – солнечный день.

Даже если в библиотеке проводится максимальный ремонт, возможно разнообразить освещение покупкой настольных ламп и торшеров. Размещение рабочих настольных светильников на столах для чтения и занятия способствует созданию комфортной рабочей обстановки и позволяет подстроить рабочее место читателя под себя.

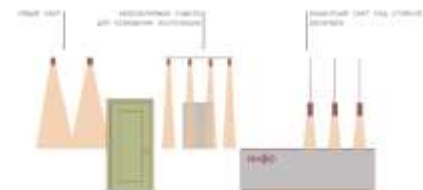


Рис. 22. Освещение холла библиотеки

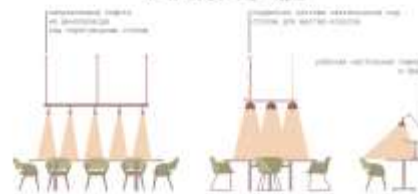


Рис. 23. Освещение рабочей зоны

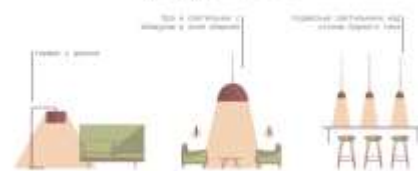


Рис. 24. Освещение зоны чтения

Часть 5

РАЗРАБОТКА И СОГЛАСОВАНИЕ ПРОЕКТНОЙ ДОКУМЕНТАЦИИ

Знакомство с процессом работы над документами, необходимыми при подготовке к ремонту

Первый шаг - обследование технического состояния здания библиотеки. По результатам обследования - определение вида ремонта: текущий, капитальный или реконструкция.

Для производства текущего (косметического) ремонта разработка и согласование проектной документации не требуется, достаточно дизайн-проекта. Для капитального ремонта и реконструкции согласование проектной документации обязательно.

ПРИЛОЖЕНИЯ

1. Чек-лист – помощник в процессе работы
2. Пример формы Технического задания
3. Анкеты для пользователей, сотрудников и коллективов библиотек, анкета обратной связи
4. Глоссарий, полезная литература

Чек-лист дополнен справочной таблицей с указанием ссылок на страницы Конструктора

| | | | |
|----------------------------------|---|----------------------------------|--|
| <input type="radio"/> | ТЕОРЕТИЧЕСКАЯ ПОДГОТОВКА | <input type="radio"/> | Оставление технического задания |
| <input type="radio"/> | Изучение документов «Конструктор Библиотечного пространства», «Работа с логическими проектными документами», интернет-сайт www.biblioteka.ru | <input checked="" type="radio"/> | ПРОЕКТИРОВАНИЕ |
| <input checked="" type="radio"/> | АНАЛИЗ СИТУАЦИИ | <input type="radio"/> | Создание объемно-пространственной модели интерьера |
| <input type="radio"/> | Подготовка вторичной справки | <input type="radio"/> | Работа с рабочим планом интерьера и планами, чертежами и эскизными графиками |
| <input type="radio"/> | Интерференция интерьера и окружения, составление обмеров помещений | <input type="radio"/> | Работа с проектно-эскизной документацией (план этажа, отделочный и другие на проектирование) |
| <input type="radio"/> | Анализ существующих интерьерных объектов (вид, мебель, оборудование) | <input type="radio"/> | Оформление проектной документации |
| <input type="radio"/> | Предварительный анализ данных аудитории (таргетные аудитории, возрастные группы, интересы и т.д.) | <input checked="" type="radio"/> | ОЦЕНКА И РЕАЛИЗАЦИЯ |
| <input type="radio"/> | Анализ существующих образцов объектов | <input type="radio"/> | Оформление графика расписания работ |
| <input checked="" type="radio"/> | ОЦЕНКА РЕЗУЛЬТАТОВ | <input type="radio"/> | Исполнение работ |
| <input type="radio"/> | Анализ работы и результатов работы | <input type="radio"/> | Оформление объектов мебели и оборудования |
| <input type="radio"/> | Анализ затрат и результатов работы | <input type="radio"/> | Доработка и монтаж мебели, отделочных работ |
| <input checked="" type="radio"/> | ОЦЕНКА РЕЗУЛЬТАТОВ РАБОТЫ | <input type="radio"/> | Открытие библиотеки |
| <input type="radio"/> | Обзор работы одной из реализованных организаций | <input checked="" type="radio"/> | КОММУНИКАЦИЯ И ОБРАТНАЯ СВЯЗЬ |
| <input type="radio"/> | Оформление задания на проектирование, оформление необходимых разделов проектной документации | <input type="radio"/> | Анализ работы и интерактив |
| <input checked="" type="radio"/> | ОЦЕНКА РЕЗУЛЬТАТОВ РАБОТЫ | <input type="radio"/> | Анализ затрат и результатов работы |
| <input type="radio"/> | Анализ работы и результатов работы | <input checked="" type="radio"/> | АДАПТИВНОСТЬ |
| <input type="radio"/> | Анализ затрат и результатов работы | | |

Спасибо за внимание!

новаябиблиотека.рф

